



associazione  
**Amici della  
RadioTerapia**  
dell'ospedale Niguarda  
ONLUS



**OSPEDALE NIGUARDA  
CA' GRANDA**

*luogo di cura e cultura per la salute*

## LA BELLEZZA NECESSARIA

**PROGETTO  
PER  
UN  
INTERVENTO  
DI  
DECORAZIONE  
NEL  
REPARTO  
DI  
RADIOTERAPIA**





associazione  
**Amici della  
RadioTerapia**  
dell'ospedale Niguarda  
ONLUS



L'associazione Onlus "Amici della Radioterapia" dell'ospedale Niguarda, nasce il 13 dicembre 2013 con lo scopo di mantenere l'eccellenza dei trattamenti e dell'assistenza alla persona; di migliorare l'accoglienza dei pazienti e dei loro familiari; di assicurare l'aggiornamento continuo del personale.

*"La radioterapia può rappresentare un momento molto importante nel percorso di cura della persona ammalata di tumore.*

*Può essere lo strumento principale per raggiungere la guarigione definitiva, può rendere più efficace un intervento chirurgico appena eseguito, oppure ancora può essere una possibilità concreta per migliorare significativamente la propria qualità di vita.*

*Essere curati in radioterapia però vuol dire anche frequentare ripetutamente locali sotterranei, sale d'attesa anonime illuminate da luce elettrica, bunker che ospitano macchinari inquietanti: non è certo un aiuto per sconfiggere ansie e paure!*

*Con il nostro Progetto "LA BELLEZZA NECESSARIA" desideriamo aiutare la persone che affrontano un momento difficile della propria vita all'interno dell'Ospedale Niguarda, rendendo meno faticosa la loro permanenza negli ambienti di cura.*

*Sale d'attesa e corridoi anonimi verranno trasformati in ambienti ricchi di colore, di luce e di immagini, che indurranno in tutte le persone che li frequentano pensieri di fiducia e di ottimismo."*

Dr. Mauro Palazzi  
Direttore SC Radioterapia, Niguarda Cancer Center

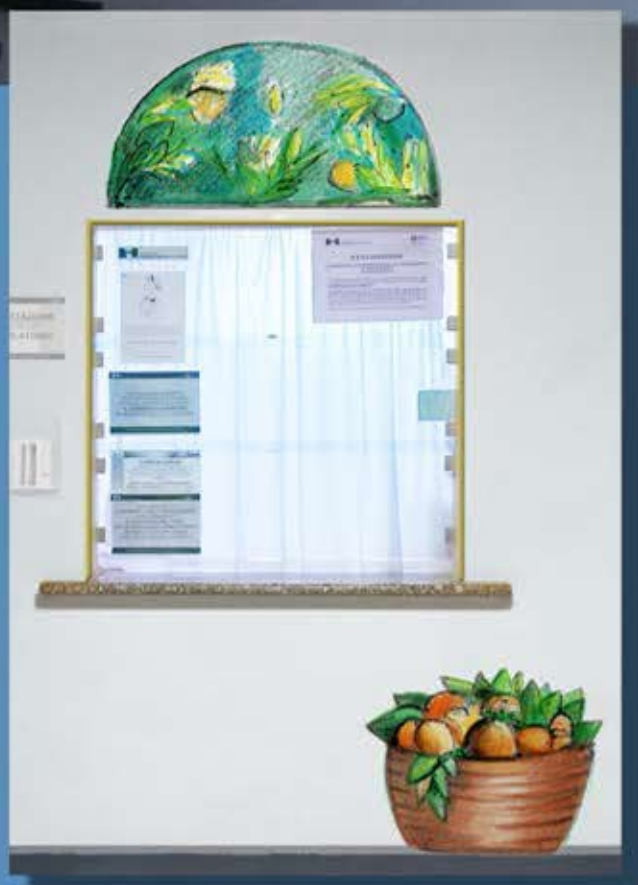


# Gli ambienti interessati dall'intervento





## *Sala d'attesa dell'Accettazione*



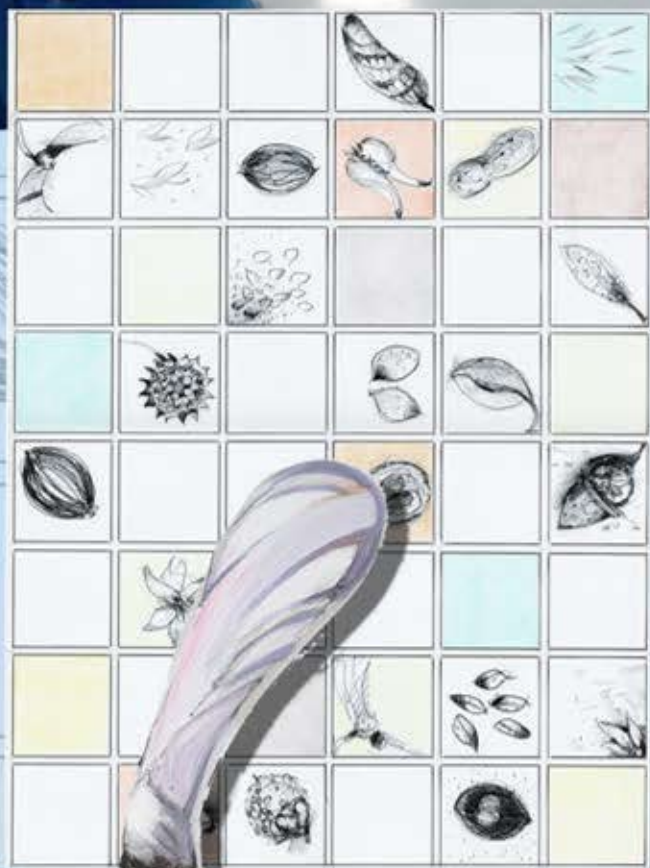
La prima sala con la quale si viene in contatto, accedendo al reparto di Radiologia, è quella dell'Accettazione, in cui si ricevono le prime informazioni e si prenotano le visite e i trattamenti. Abbiamo pensato a questa sala come ad un giardino dai colori chiari e avvolgenti, rasserenanti. L'impianto decorativo rimanda perciò graficamente e cromaticamente all'immagine del frutteto, inteso come Hortus conclusus.

Nel frutteto spicca il MELOGRANO, simbolo di vita, rinascita, passione ma soprattutto speranza. La melagrana colora l'ALBERO DELLA VITA, situato nella nicchia nella parete in fondo: un albero dai toni più forti rispetto a quelli della rigogliosa vegetazione delle altre pareti della sala (blu e verdi con inserti arancio), che cattura l'occhio e indica la direzione, segnalando il percorso verso gli studi medici e la centratura, e quindi la svolta a sinistra.

L'apertura della finestra informazioni invece è segnalata con degli interventi mirati per colpire l'attenzione.



## Sala d'attesa della Centratura

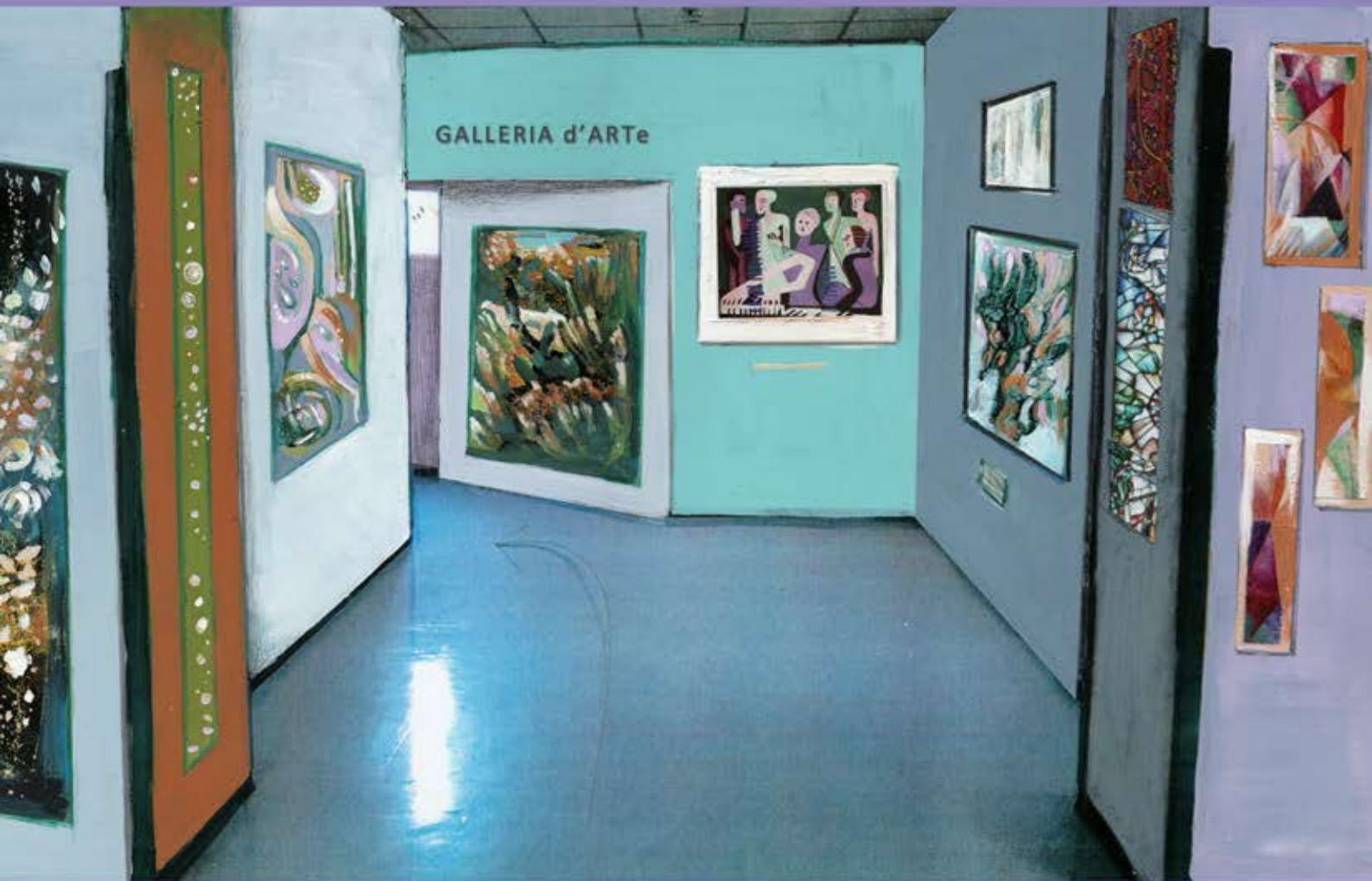


Nella sala d'attesa di questo settore del padiglione di Radiologia, nel quale si svolge la centratura, si è voluta ricreare una sensazione di leggerezza attraverso il tema del soffio, del vento.

Sulle pareti, dai colori chiari e tenui, si rincorrono nuvole, qua e là tratteggiate e acquarellate, e semi di faggio di varie dimensioni.

Nell'ambiente privo di finestre, in attesa di dover entrare nella sala chiusa della centratura, si avverte l'esigenza di "alzare lo sguardo". Per questo il soffitto, già di per sé a scacchi, è stato pensato come una griglia immaginaria che contiene al suo interno varie tipologie di seme. Il SEME simbolo di rinascita, vita sotto la terra, potenzialità di sviluppo che arriva dopo una stasi.





## La Galleria d'ARTE

Le pareti del corridoio di passaggio potranno ospitare vere e proprie esposizioni temporanee di opere d'arte. Facilmente accessibile dalla sala d'attesa della centratura e da quella degli studi medici, sarà uno spazio in cambiamento, fonte di nuovi stimoli e curiosità artistiche.

In collaborazione con scuole d'arte della città, potrà offrire visibilità a giovani artisti o accogliere progetti dedicati di artisti già noti.





## *Sala d'attesa degli studi medici*

All'uscita del corridoio di passaggio che ospiterà la "Galleria d'Arte Temporanea", arriviamo nella zona in cui si svolgono le visite mediche prima, durante e dopo il trattamento.

Ritroviamo qui il tema del Giardino, con declinazione floreale. La sensazione è quella di entrare in un prato: grossi fiori ingigantiti sulle pareti giocati con linee trasparenti.

Il seme è diventato fiore, si è pronti a una nuova trasformazione.

Le pareti sono chiare e luminose, mentre il soffitto riprende le tonalità di azzurro di un cielo primaverile. La parete di fondo invece, dalla forte tinta pastello, allarga lo spazio e invita all'accoglienza.





Queste due sale sono caratterizzate cromaticamente dai toni caldi e luminosi dell'oro, steso a foglia e a vernice.

La prima sala d'attesa è animata da immagini di foglie di quercia, simbolo di forza e resistenza. La seconda, più piccola e dotata di luce naturale, accoglie un'immagine votiva e le preghiere di pazienti e personale ospedaliero. Qui i segni figurativi si fanno, simbolicamente, via via più astratti fino a dissolversi in pareti di pura vibrazione e astrattismo. Lo spazio è quello del sacro, della speranza, del sostegno, della preghiera, e della trasformazione.



## *Sale d'attesa dei trattamenti radioterapici*







Associazione "Amici della Radioterapia", presso la SC Radioterapia,  
Ospedale Niguarda Ca' Granda, P.za Ospedale Maggiore 3 Milano  
tel 366/1320749 mail: [amicidellaradioterapia@outlook.com](mailto:amicidellaradioterapia@outlook.com)  
[www.amicidellaradioterapia.it](http://www.amicidellaradioterapia.it)

Dr. Mauro Palazzi  
Direttore SC Radioterapia  
Niguarda Cancer Center  
Ospedale Niguarda Ca' Granda - Milano, Italy Tel. 02-6444.2233 / 2234

## DIPINTODIBLU STUDIO D'ARTE



Progettare e realizzare un ambiente, un muro, una facciata di un palazzo, è soprattutto per Alessandra Orlando entrare in relazione con chi questo ambiente lo vive. Studiare e realizzare con passione e competenza tutte le interazioni possibili tra colori materiali ambienti e persone, è la missione dello studio, che dal 2000 è fortemente impegnato in progetti decorativi in ambito collettivo come cooperative sociali, comunità di accoglienza, associazioni. Le immagini, le forme, le cromie, le suggestioni visive, possono davvero trasformare uno spazio dando, attraverso l'esperienza dell'arte, sostegno, accoglienza, energia e rinnovamento dei pensieri. Queste sono le linee guida che sostengono ogni progetto dello Studio che si avvale altresì della consulenza dell'arteterapeuta clinica Lorena Pais.

Alessandra Orlando Ghezzi  
via Palanzone 19/A 20162 Milano  
telefono +393703048989 fax 2346789  
[www.dipintodiblustudio.it](http://www.dipintodiblustudio.it)  
mail: [studiodipintodiblu@gmail.com](mailto:studiodipintodiblu@gmail.com)

GRAFICA: Progetto e realizzazione di Laura Proto  
mail: [laura\\_proto@libero.it](mailto:laura_proto@libero.it)  
tel 348 2631088